

VÆRD AT VIDE OM

# Skat ved rekonstruktion af selskabers kapitalgrundlag



Nedenfor gives en kortfattet oversigt over de skattemæssige konsekvenser af de mest anvendte modeller til retablering af kapitalen i et selskab, nemlig

- Akkord (gældseftergivelse)
- Gældskonvertering
- Koncerntilskud
- Kapitaludvidelser

## Hovedregler

Som udgangspunkt medfører en rekonstruktion i form af en gældseftergivelse m.v. ikke andet og mere, end at selskabets adgang til at fremføre og udnytte sine eventuelle skattemæssige underskud begrænses. Altså en form for indirekte beskatning. Har selskabet ingen skattemæssige underskud, er gevinsten skattefri. Der er dog stor forskel på, om der er tale om singulære eller samlede ordninger. Det har endvidere stor betydning, om der er tale om selskaber i koncernforhold.

## Samlet eller singulær ordning

De skattemæssige særegler om underskudsbegrænsning gælder kun, når der er tale om en samlet ordning. Ellers er gevinsten på gælden skattepligtig. En samlet ordning foreligger, når 2 betingelser er opfyldt. For det første skal akkordaftalen være indgået mellem kreditorer, der repræsenterer mere end halvdelen af den usikrede kreditor masse. For det andet må der ikke være væsentlige kreditorer blandt dem, som ikke deltager i aftalen. Målingen skal på begge punkter ske på grundlag af en oversigt over selskabets kreditorer på tidspunktet for indgåelsen af aftalen.

Antallet af kreditorer, som deltager i aftalen, er underordnet. Den første betingelse kan således udmærket være opfyldt, selv om kun en enkelt eller to deltager.

En tvangsakkord vil altid være en samlet ordning.

## Koncernforbundne selskaber

Gældseftergivelser fra koncernforbundne selskaber udløser hverken beskatning eller underskudsbegrænsning. Dette gælder såvel ved singulære som samlede ordninger. Til gengæld har kreditorselskabet ikke fradrag for sit tab.

I forhold til udenlandske koncernforbundne selskaber, er skattefriheden betinget af, at det udenlandske selskab ikke har fradrag for tabet ved indkomstopgørelsen i sit hjemland, og ikke ville have haft fradrag, hvis selskabet havde været hjemmehørende i Danmark.

Koncernforbundne selskaber defineres som selskaber, hvor samme aktionærkreds - ved fordringens erhvervelse eller på noget senere tidspunkt - direkte eller indirekte ejede mere end halvdelen af aktierne eller stemmerne i hvert selskab.

VÆRD AT VIDE

Marts 2012

**Gældseftergivelser fra koncernforbundne selskaber udløser hverken beskatning eller underskudsbegrænsning.**

*Denne publikation er skrevet i generelle vendinger og skal alene betragtes som generel vejledning. Publikationen dækker ikke specifikke situationer, og du bør ikke handle - eller undlade at handle - uden at have fået professionel rådgivning. Kontakt venligst BDO for at drøfte de specifikke problemstillinger. BDO, vores partnere og medarbejdere påtager os ikke ansvar for tab foranlediget af en handling, der er taget - eller ikke er taget - på baggrund af oplysningerne i denne publikation.*

### Akkord (gældseftergivelse)

En akkord indebærer, at selskabet frigøres for en gældsforpligtelse. En sådan gevinst er normalt ikke skattepligtig, hvis den opnås som led i en samlet ordning. I stedet begrænses selskabets adgang til at fremføre og udnytte sine skattemæssige underskud. Dette gælder såvel underskud fra tidligere år som underskud fra det år, hvori akkorden opnås. Hvis eftergivelsen ikke overstiger summen af de skattemæssige underskud, er det uden betydning, hvorvidt denne opnås som led i en samlet ordning eller ej, idet virkningen vil være den samme.

### Gældskonvertering

I skattemæssig henseende sidestilles en gældskonvertering i insolvente selskaber med en gældseftergivelse (akkord) og udløser under de samme forudsætninger derfor også underskudsbegrænsning eller direkte beskatning.

Begrænsningen (beskatningen) foretages med et beløb svarende til forskellen mellem den pålydende værdi af den konverterede gæld og kursværdien af de aktier, der udstedes ved konverteringen. Kursværdien udgør som udgangspunkt et beløb, der svarer til det provenu, som kreditor ville have modtaget for sin fordring, hvis skyldnerselskabet i stedet var blevet likvideret. Opgørelsen af beløbet skal ske efter forholdene på konverteringstidspunktet, ligesom selskabets aktiver og passiver skal værdiansættes til handelsværdier.

### Koncerntilskud

Sådanne tilskud er skattefrie - og medfører heller ikke underskudsbegrænsning - hvis de ydes af et moderselskab eller af et søsterselskab. Til gengæld har yderen ikke fradrag for tilskuddet.

Hvis tilskuddet ydes af et udenlandsk koncernselskab, som har skattefradrag herfor i sit hjemland, er tilskuddet dog skattepligtigt for modtageren.

### Kapitaludvidelser

Som udgangspunkt har en kontant kapitaludvidelse ingen skattemæssige konsekvenser. Dette gælder også kapitaludvidelser til overkurs, hvis blot denne er forretningsmæssigt begrundet.

Der gælder særlige regler ved kontante kapitaludvidelser, hvor provenuet anvendes til indfrielse af gæld til aktionæren eller til indfrielse af gæld, som aktionæren har kautioneret eller stillet anden form for sikkerhed for. I sådanne tilfælde sidestilles en kontant kapitaludvidelse med en gældskonvertering. Dog kun når aktionæren er en person, der er hovedaktionær i skattemæssig forstand. Den udløser under de samme forudsætninger derfor også underskudsbegrænsning. I modsætning til ved gældskonvertering kan der ved singulære ordninger ikke ske direkte beskatning.

Kapitaludvidelser ved apportindskud har normalt ingen skattemæssige konsekvenser.

### Oversigt

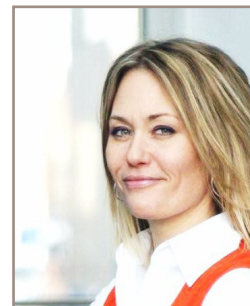
	Singulær ordning	Samlet ordning	Koncerngæld
<b>Gældseftergivelse</b>	Beskatning	Underskudsbegrænsning	Skattefri
<b>Gældskonvertering</b>	Beskatning	Underskudsbegrænsning	Skattefri
<b>Kontant kapitaludvidelse</b>	Ingen konsekvenser	Evt. underskudsbegrænsning	Skattefri
<b>Apportindskud</b>	Ingen konsekvenser	Ingen konsekvenser	Ingen konsekvenser
<b>Koncerntilskud</b>	Ingen konsekvenser	Ingen konsekvenser	Skattefri

### Omkostninger

Normalt vil en rekonstruktion være forbundet med omkostninger til advokat og revisor. Den skattemæssige behandling af sådanne omkostninger er ikke afklaret fuldt ud i praksis. I de tilfælde hvor en rekonstruktion medfører beskatning antages det, at omkostningerne er fradragsberettigede. I tilfælde af underskudsbegrænsning vil udgifterne formentlig kunne modregnes i det beløb, hvormed de skattemæssige underskud skal nedsættes.



### HAR DU SPØRGSMÅL SÅ KONTAKT:



**Ida Helena Gert Jensen**  
Partner, skatte- og momschef  
Tlf. 39 15 53 13  
igj@bdo.dk

*BDO Statsautoriseret revisionsaktieselskab og BDO Kommunernes Revision, Godkendt revisionsaktieselskab, begge danskejede revisions- og rådgivningsvirksomheder, er medlemmer af BDO International Limited - et UK-baseret selskab med begrænset hæftelse - og dele af det internationale BDO netværk bestående af uafhængige medlemsfirmaer. BDO er varemærke for både BDO netværket og for alle BDO medlemsfirmaerne. BDO i Danmark beskæftiger godt 1.000 medarbejdere, mens det verdensomspændende BDO netværk har næsten 48.800 medarbejdere i 135 lande.*

**WWW.BDO.DK**